

M. GITS<sup>1</sup>, B. HOMMEL<sup>1</sup>, G. BUOT<sup>1</sup>

## Quiz n°10

**Mr A., 26 ans.**

*Consulte pour des lésions cutanées discrètement prurigineuses, ayant débuté 4 semaines plus tôt et dont la taille augmente en périphérie avec tendance à la guérison au centre.*

*Le patient n'a pas d'antécédents personnels, ni familiaux, de psoriasis.*

*L'interrogatoire ne retrouve pas de notion de lésion inaugurale unique en « médaillon ».*

À l'examen clinique, on observe une demi-douzaine de ces plaques érythémato-squameuses sur le cou et les avant-bras :



(Photo G. Buot)

### QUESTION N°1

*Parmi les propositions suivantes, quelles sont les hypothèses diagnostiques les plus probables ?*

- A - Pityriasis Rosé de Gibert
- B - Eczéma nummulaire
- C - Dermatophytie
- D - Impétigo
- E - Psoriasis

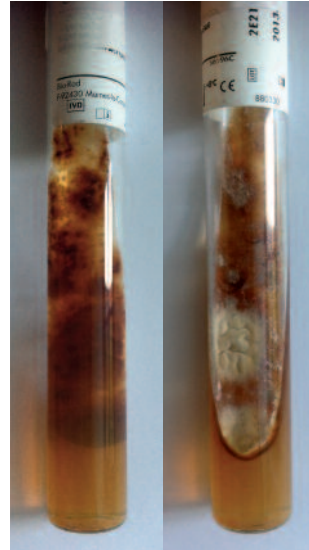
<sup>1</sup> Laboratoire de Parasitologie-Mycoologie, Hôpital St-Antoine, Paris.

## QUESTION N°2

*L'hypothèse d'une dermatophytie étant retenue, quelle va être votre conduite diagnostique ?*

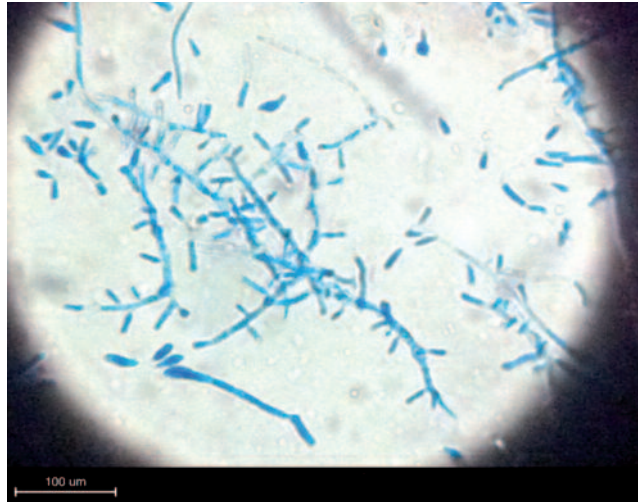
- A** - Vous demandez une biopsie des lésions
- B** - Vous examinez les lésions en lumière de Wood
- C** - Vous réalisez un grattage des lésions à la curette
- D** - Vous interrogez le patient sur la notion de lésions identiques dans l'entourage
- E** - Vous interrogez le patient concernant d'éventuels contacts avec des animaux

L'examen des lésions en lumière de Wood est négatif. L'examen direct du prélèvement montre des filaments mycéliens dans les squames et un parasitisme pileaire. Sur les géloses Sabouraud à 27°C, après 1 mois d'incubation, on observe des colonies planes finement poudreuses blanc-jaune-gris à brun clair avec revers acajou :



(Photo C. Hennequin)

L'aspect microscopique des cultures est le suivant (préparation au bleu coton grossissement x 400) :



(Photo C. Hennequin)

## QUESTION N°3

*Quel est selon vous le diagnostic d'espèce ?*

- A** - *Trichophyton mentagrophytes*
- B** - *Microsporum langeronii*
- C** - *Microsporum canis*
- D** - *Trichophyton tonsurans*
- E** - *Trichophyton rubrum*

L'interrogatoire plus poussé nous apprend que le patient fréquente un club de combat-complet.

#### QUESTION N°4

*Y a-t-il un risque de contamination pour les autres pratiquants ?*

- A - Jamais avec ce champignon
- B - Non, pas à ce stade
- C - Oui, mais très faible à ce stade
- D - Oui, élevé

Réponses : 1 = B et C. / 2 = B, C, D et E. / 3 = D. / 4 = D.

#### Commentaire

*Trichophyton tonsurans* est un dermatophyte anthropophile, contagieux, agent principalement de teignes du cuir chevelu (parasitisme endothrix), d'onyxis des mains et de *Tinea corporis*. Parmi ces dernières, *Tinea gladiatorum* est une forme clinique décrite récemment qui touche les sujets ayant des contacts corps à corps, comme les lutteurs ou les judokas. Des épidémies ont été décrites au Japon et en France, notamment chez des judokas de haut niveau.

Il est important de traiter rapidement les personnes atteintes, d'autant qu'il s'agit d'un motif de disqualification pour une compétition. Le traitement repose sur la terbinafine (un comprimé de 250 mg/jour pendant 2 à 4 semaines, réservé à l'adulte de plus de 40 kg en

France) ou la griséofulvine (1 g par jour pendant 4 à 6 semaines chez l'adulte, ou 20 mg/kg/j chez l'enfant). La désinfection des kimonos et autres vêtements utilisés doit être réalisée par un lavage à 60°C. Un traitement local par terbinafine ou azolé (ex. : bifonazole) est associé, et peut être suffisant dans les formes débutantes (avant invasion des poils) et pauci-lésionnelles.

Dans l'observation présentée ici, le patient a été traité avec succès par griséofulvine pendant 6 semaines et bifonazole crème une fois par jour avec guérison clinique et mycologique à 2 mois. L'enquête réalisée dans le club de combat-complet a permis d'identifier et de traiter deux autres pratiquants.

#### RÉFÉRENCES BIBLIOGRAPHIQUES

- Bioforma cahier n°31.

- Estève E, Rousseau D, Defo D, Poisson DM. Épidémie de dermatophyties cutanées au centre de Judo d'Orléans : septembre 2004-Juin 2005. *Ann Dermatol Venerol* 2006 ; 133 : 525-9.